



REFERENTIEL EN ARCHITECTURE, URBANISME ET PAYSAGE DANS LES ALPES-DE-HAUTE-PROVENCE



Maîtrise d'ouvrage :

**Direction Départementale de l'Équipement des Alpes de Haute Provence
Conseil Général des Alpes de Haute Provence**

Maîtrise d'oeuvre :

**Cabinet CHIAPPERO : Michel CHIAPPERO, Benoît REMORDS, Urbanistes architectes
AKENE : Corine CORBIER paysagiste**

Une démarche de référentiel...

Le département des Alpes de Haute Provence, simultanément alpin et provençal, est caractérisé par un patrimoine riche et varié. Que ce soit pour ses éléments naturels grandioses, ses ambiances variées ou ses villages et hameaux traditionnels, le territoire départemental offre à ses habitants un cadre de vie privilégié et jouit d'un attrait touristique certain.

Pour affiner le diagnostic du point de vue de l'architecture, du paysage et de l'urbanisme, nous avons, pour des raisons pratiques, approché le département en cinq territoires.

Sur chacun de ces territoires, des réunions ont été organisées avec divers acteurs à la fois pour avoir leur point de vue sur les principales problématiques locales, et pour choisir ensemble des opérations dites de référence.

Ainsi, il est ressorti de ces entretiens que le mode de développement actuel est marqué par une absence de prise en compte de la richesse et de la variété des caractères locaux, au profit d'une banalisation du territoire. Etalement urbain, architecture standardisée et traitement d'espace public insignifiant sont le produit d'un manque départemental en matière d'urbanisme.

Cette faiblesse de la réflexion urbanistique est simultanée à un développement territorial à deux vitesses avec une forte et nouvelle pression urbaine dans les vallées de la Durance et de la Bléone au détriment des autres territoires départementaux qui souffrent, quant à eux d'un manque de conseil pour l'élaboration de leurs projets.

Cependant, les entretiens nous ont aussi permis de définir ensemble des opérations de qualité et, sur chacune d'elle, ce qui semblait être valorisé. Une fois ces exemples sélectionnés et des visites de terrain effectuées pour apprécier la qualité effective des opérations, nous avons mis en place un carnet d'exemples constitué de fiches (une fiche par opération) susceptibles de rendre explicite ce qui nous semble faire référence, être remarquable et porteur de qualité d'un point de vue architectural, paysager et/ou urbain.

Le référentiel présenté ci-après est la restitution de cette démarche de travail partenariale.



Un état des lieux contrasté entre :

- **Les qualités du département**
- **Les problématiques**
mises en avant lors de la concertation
dans le cadre de l'étude de référentiel

Entre Alpes et Provence :
Les Alpes de Haute Provence présentent un environnement paysager et patrimonial riche, qui participe pleinement à la qualité de vie des habitants et à l'attrait touristique du département

- **Des monuments naturels grandioses**



Massif alpin



Canyon du Verdon



Pénitents des Mées



Montagne de Lure

- **Des ambiances paysagères contrastées**



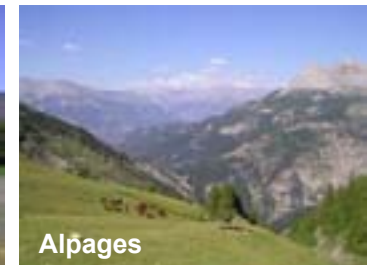
Vergers du val de Durance



Polycultures des plateaux



et vallées préalpines

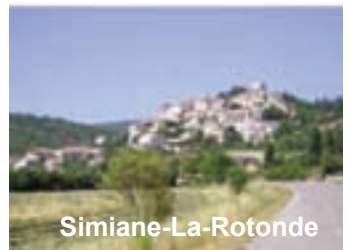


Alpages

- **Un habitat traditionnel typé, groupé soit en village soit en hameaux**



St Julien du Verdon



Simiane-La-Rotonde



Montfort



Seyne-Les-Alpes

L'URBANISME PROBLEMATIQUE MAJEURE POUR LE DEPARTEMENT

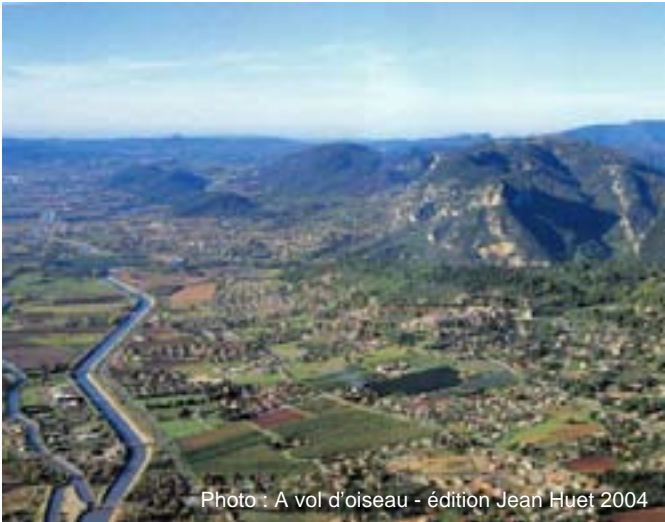


Photo : A vol d'oiseau - édition Jean Huet 2004



De grandes disparités d'occupation du sol
et de dynamique d'aménagement :

L'axe Durance – Bléone
concentre population et développement,
c'est à la fois un espace de conurbation
le long des infrastructures (A51, RN 85 et 96)
et la vitrine du département...

Faiblesse de la maîtrise foncière publique,
prééminence du découpage foncier et d'un urbanisme "de
tuyaux", au détriment de l'émergence de projet urbain
et de projet d'aménagement

Étalement urbain, extensions anarchiques, mitage
pavillonnaire, absence de prise en compte du site et du
relief (terrassements démesurés)
...engendrent des coûts d'urbanisation importants

Nécessité de mettre en cohérence des politiques publiques
dans les documents d'urbanisme
(SCOT, PLU, Cartes Communales)



Dégradation et abandon des centres anciens...



...au profit de l'habitat pavillonnaire banalisé



... ou d'un style qualifié de «néo- Provençal», non représentatif des Alpes de Haute Provence

L'ARCHITECTURE DEGRADEE, BANALE OU STANDARDISEE



Bâtiments agricoles souvent dégradés avec des abords peu soignés



Un bâti résidentiel hétéroclite et éparpillé aux abords des villages



Absence d'aménagement des entrées de villes et zones d'activités uniquement dédiées à l'automobile



Banalisation des espaces publics avec des matériaux préfabriqués et standardisés mis en place dans une logique "technico-routière" (mur écaillé, mobilier urbain, éclairage public, jardinières ...)

L'ESPACE PUBLIC NON VALORISÉ



Réseaux aériens prégnants



Peu de mise en valeur des cœurs de village où le stationnement est omni présent

LES EXEMPLES DE REFERENCE

mis en avant lors de la concertation
dans le cadre de l'étude de référentiel

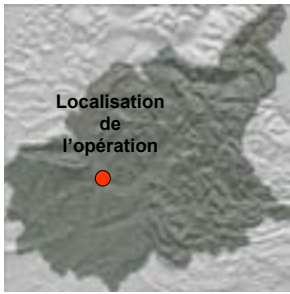
Suite à cet état des lieux contrasté, faisant à la fois ressortir les richesses et les faiblesses des Alpes de Haute Provence, il est proposé un 'carnet d'exemples', composé de fiches d'opérations faisant référence dans le département, et susceptible d'être complété au fil du temps.

Ce document, volontairement pédagogique et facile d'accès, a pour objectif de faire connaître ces opérations à un large public. Il s'agit de donner envie au plus grand nombre de bénéficier de la qualité, d'aiguiser les regards critiques pour impulser de nouvelles pratiques en matière de décisions d'urbanisme, de conception architecturale ou paysagère et d'aménagement d'espace publics.

CARNET D'EXEMPLES

Esparron de Verdon – Hameau de la Chapelle
Moustiers Ste Marie – Résidence des Oliviers
Digne – Habitat social Ave Demontzey
Les Mées – Habitat social les Vergers
Forcalquier – Hôtel de Tendre
St Michel l'Observatoire – Château d'Agoult
Sisteron – Maison de retraite les Visitandines
Manosque – Lycée des Iscles
Digne - IUT
Ste Tulle - Collège
Seyne les Alpes – extension de collège
Digne - Médiathèque
Allemagne en Provence – Maison de Terroir
Sisteron – Ecomusée du pays sisteronais
Volx- Maison de l'olivier
Méolans – Maison du bois
Oraison – Maison de retraite
Peyruis – Zone d'activités et Charte
Mane – Bâti industriel d'Oliviers & Co
Digne - Centre d'exploitation routier
Cruis – Aménagement et Valorisation d'un centre ancien dans le cadre d'une Charte
Jausiers – Aménagement du centre ancien
Riez – Accessibilité au centre ancien
Peyruis- Stationnement, ruelle et placette en centre ancien
Vachères – Restauration de calade et patrimoine bâti
Quinson – Desserte du musée de la préhistoire
Digne – Entrée de ville par la RN85
Château Arnoux - Parc du château

MESSAGES PRINCIPAUX / MOTS CLES



« Nom et commune de l'opération »

Bande de photos illustrant le propos

Grille de lecture d'une fiche

Par ordre d'importance

- **Message 1**

Détails message 1 s'il y a lieu

- **Message 2**

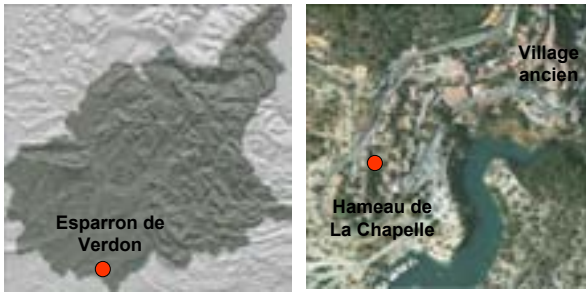
Détails message 2

- **Message 3**

- **Etc.**

UNE GREFFE URBAINE BIEN INTEGREE DANS LE PROLONGEMENT ET DANS L'ESPRIT DU VIEUX VILLAGE

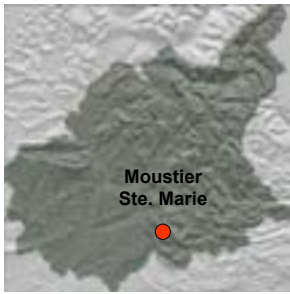
Hameau de la chapelle à Esparron de Verdon



- Une "greffe urbaine" prolonge le vieux village (village vacances de 41 logements)
- Les constructions dans la pente sont adaptées au site naturel et réduisent l'impact des terrassements
- Un maillage de chemins piétons, de jardins et d'espaces verts
 - Un lien visuel et fonctionnel avec le village
- La volumétrie et les matériaux sont à l'image du vieux village

UN HABITAT INDIVIDUEL GROUPÉ PROLONGE LA SILHOUETTE DU VILLAGE

Résidence « les oliviers » à Moustiers Ste Marie



- Un Habitat individuel mais groupé et dense pour 8 logements sociaux
- Une bonne intégration au site par le prolongement de la silhouette du village et une insertion du bâti dans la pente
- Un style architectural qui compose avec la volumétrie et les matériaux locaux
- Des courettes et jardins privatifs prolongent et agrémentent chaque logement

UN HABITAT COLLECTIF CONTEMPORAIN ORGANISÉ AUTOUR D'UN ESPACE VERT

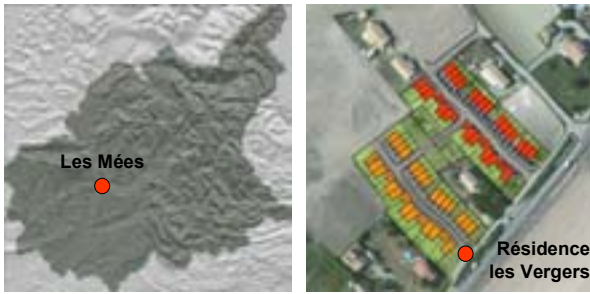
Logement social à Digne-les-Bains



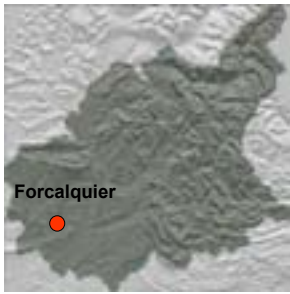
- Une opération d'habitat collectif dense en milieu urbain
- Un parti architectural contemporain qui joue avec des références locales
volets en bois, traitement minéral du jardin en relation avec la Bléone...
- Une composition d'îlot en 'U' permet d'organiser le bâti autour d'un espace vert collectif central
- Un programme favorisant la mixité d'occupation des logements : familles et étudiants

UN HABITAT GROUPÉ CONTEMPORAIN ALLIANT DENSITE ET QUALITE

Résidence « les vergers » aux Mées



- **Un parti architectural contemporain et une densité urbaine pour un quartier à échelle humaine**
Le jeu entre hauteur (R+1 et R+2) et implantation du bâti permet une bonne gestion de la mitoyenneté
- **Un traitement simultané et qualitatif des espaces publics et des bâtiments**
voiries bien dimensionnées, plantations, espaces collectifs
- **Des jardins et stationnements privatifs pour chaque logement**
- **Des vues remarquables dans l'axe des rues vers les Pénitents et la montagne de Lure**
- **Un programme de 48 logements T3, T4 ou T5 qui favorise la mixité des familles**



UNE REHABILITATION PATRIMONIALE REVALORISANT LE CENTRE ANCIEN UNE MIXITE HABITAT SOCIAL – ACTIVITES

Hôtel de Tende à Forcalquier



Une réhabilitation d'hôtel particulier du 18°S qui valorise la façade ancienne

Une amélioration de l'image du centre ancien de Forcalquier : effet d'entraînement

Un programme qui favorise une mixité fonctionnelle 'habitat social / activités' :

12 logements +3 commerces

UNE REHABILITATION PATRIMONIALE REVALORISANT LE CENTRE ANCIEN UNE MIXITE HABITAT SOCIAL – SERVICES Château d'Agoult à St Michel l'Observatoire



La réhabilitation du château d'Agoult dans le respect de la façade préexistante

L'amélioration de l'image du centre ancien de St Michel l'Observatoire

Le programme favorise une mixité fonctionnelle 'habitat social / équipements publics' :

8 logements sociaux, office de tourisme, musée de l'astronomie



UNE MAISON DE RETRAITE EN CŒUR DE VILLE DANS UN ANCIEN COUVENT « les Visitandines » à Sisteron

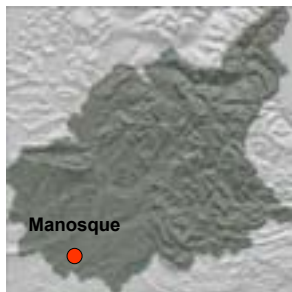


La position stratégique en cœur de vieille ville permet aux pensionnaires un accès facile aux commerces, équipements et services et redynamise l'image du quartier

L'implantation de la maison de retraite dans un ancien couvent réhabilité, permet le respect de l'unité architecturale du quartier

57 studios pour personnes âgées, réfectoire, bibliothèque, salles communes et salon

UN EQUIPEMENT PUBLIC STRUCTURANT L'URBANISATION D'UN NOUVEAU QUARTIER ET BIEN INTEGRE A L'ENVIRONNEMENT Lycée des Iscles - Manosque



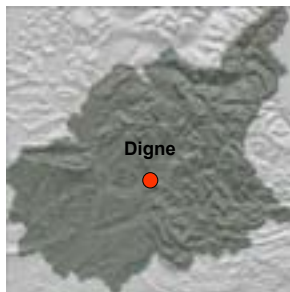
Un équipement public structurant pour initier et organiser le développement d'un nouveau quartier
lycée, gymnase, parking et boulevard sont les éléments qui composent la trame urbaine du futur quartier

Un traitement architectural contemporain jouant avec les références locales
texture « peau rugueuse » et couleur « terre de Provence »

Une ambiance soignée : ventilation et éclairage et naturels, prise en compte du confort climatique
toit terrasse végétalisé, isolation en façade, pare-soleil

Une conception 'durable' pour les espaces verts
L'organisation ses espaces verts autour d'une « rivière sèche » permet de récupérer et de stocker les eaux pluviales et les plantations d'essences rustiques ne nécessitent pas d'arrosage

Un cadrage des vues lointaines par l'étagement des bâtiments : Alpes au nord et Valensole à l'est



UNE ARCHITECTURE CONTEMPORAINE UN EQUIPEMENT INSERE DANS SON SITE ET OUVERT SUR LA VILLE

IUT de l'université de Provence de Digne-les-Bains



Façade sud



Façade nord

Un bâtiment en contraste avec l'environnement naturel s'implantant remarquablement dans le site
géométrie affirmée contrastant avec l'environnement naturel au nord pour une mise en valeur mutuelle,
forme linéaire et implantation parallèle à la pente pour une inscription du bâtiment dans le pied de versant sans grands talus

Un parti architectural contemporain alliant rapport à la ville et démarche HQE :

Façade sud transparente pour des vues sur Digne et une optimisation de l'éclairage et du chauffage naturels des salles
Un bâtiment sur 'pilotis' permet de préserver et de cadrer des vues sur la ville vers le sud depuis le rez-de-chaussée au nord
Ouvertures réduites de la façade nord (en bandeau) pour éviter les déperditions de chaleur. Elles éclairent les circulations
Système de chauffage par chaudière mixte bois-gaz

UN EQUIPEMENT PUBLIC CONTEMPORAIN BIEN INTEGRE AU PAYSAGE DANS UNE DEMARCHE HQE

Collège de Sainte Tulle



Une implantation de l'autre côté de la rivière du Riou permet une proximité avec le centre-ville

L'entrée du collège depuis le centre-ville s'effectue par une passerelle sur le Riou

Un bâtiment contemporain en contraste et bien intégré à l'environnement naturel et au paysage

des formes simples et des couleurs et matériaux de façade en contraste pour une mise en valeur mutuelle de l'architecture et de la nature, des vues cadrées par la végétation depuis le village

Une démarche HQE a présidé à l'élaboration du projet

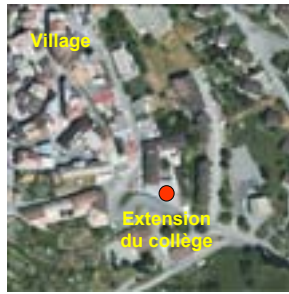
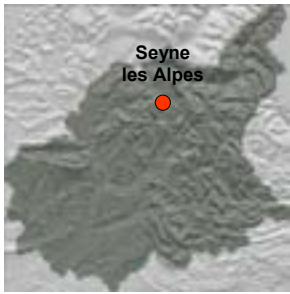
L'orientation des bâtiments permet optimisation de le l'éclairage naturel et économies d'énergie

Un chauffage à plaquettes de bois en lien avec la dynamisation de cette filière dans le département

Un étagement des fonctions du collège

UN EXTENSION CONTEMPORAINE QUI JOUE AVEC UN REFERENT HISTORIQUE EN CENTRE ANCIEN

Collège de Seyne Les Alpes



L'extension du collège de Seyne s'insère au cœur de la vieille ville
gabarit et couleur de construction proches de ceux du rempart

Le jeu d'accroche de matériaux contemporains sur le rempart de Vauban
permet à la fois sa mise en scène et sa valorisation

UN ILOT INSALUBRE TRANSFORME EN EQUIPEMENT CULTUREL POUR ANIMER LE CENTRE ANCIEN

Médiathèque intercommunale de Digne-les-Bains



Un ancien îlot insalubre transformé en équipement culturel pour l'animation du centre ancien

La façade principale sur la rue est vitrée, la transparence intérieur/extérieur permet des vues mutuelles et l'animation du quartier

L'implantation du bâtiment respecte l'ancienne trame viaire et l'alignement sur la rue

Un parti architectural contemporains avec un souci du détail pour le traitement architectural de la façade, des espaces extérieurs et intérieurs



VITRINE CONTEMPORAINE EN MILIEU RURAL POUR LES PRODUITS ARTISANAUX LOCAUX SUR LA ROUTE TOURISTIQUE DU VERDON

Maison des produits de pays du Verdon
à Allemagne en Provence



Un bâtiment contemporain en “campagne” pour la promotion des produits artisanaux locaux

Une vitrine visible et facile d'accès le long de la route touristique du Verdon

Une architecture bioclimatique contemporaine qui s'inspire des références locales

De petites ouvertures et une bonne isolation thermique avec de la pierre ou de la brique en façade
(Un mélange de matériaux traditionnels et contemporains...)

Un succès commercial lié au montage d'opération partenarial et aux études de marché préalables

UN SIGNAL TOURISTIQUE ET CULTUREL UNE ARCHITECTURE CONTEMPORAINE AU CONFLUENT BUECH / DURANCE

L'écomusée du pays Sisteronais à Sisteron



Un bâtiment accroché à la pente qui forme un signal le long de la RN 85

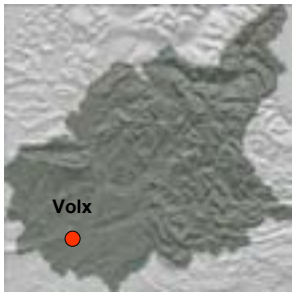
une signalétique maîtrisée : le bâtiment forme le signal, la signalétique est incorporée au mur
un traitement simultané de l'architecture et des espaces extérieurs : terrasses, parking et bâtiments sont intimement liés

Un parti architectural contemporains qui joue avec les références locales :

- la pierre contraste avec l'acier rouillé, le toit terrasse et les fenêtres en bandeau
- les espaces extérieurs sont plantés d'espèces locales
- la terrasse belvédère et la table d'orientation offrent un panorama sur le confluent Buëch / Durance et le rocher de la Baume

UN EQUIPEMENT CULTUREL VALORISE D'UN ANCIEN FOUR A CHAUX

Maison de l'olivier à Volx



Mise en valeur d'un ancien four à chaux réhabilité en « Maison de l'Olivier »

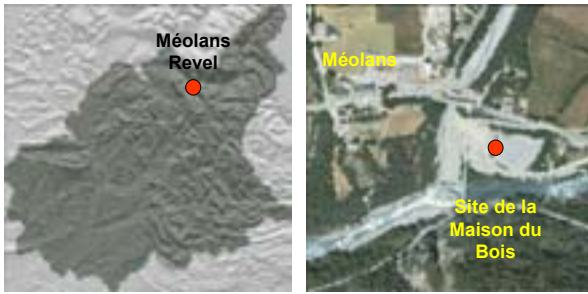
Restauration sobre de la façade du bâtiment dans le respect des techniques et des formes traditionnelles
Aménagement de salle d'exposition permanente, de salles de réunions et d'un espace d'accueil et de vente
Aménagements extérieurs pour le confort des visiteurs, terrasse et pergola dans l'esprit local

Muséographie qui valorise l'architecture intérieure de l'ancien four à chaux

Mis en scène du volume intérieur et de la charpente du bâtiment

UN BATIMENT CONTEMPORAIN EN BOIS BIEN INSERE DANS UN ENVIRONNEMENT DE MONTAGNE

Maison du bois à Méolans-Revel



Une architecture de bois audacieuse qui allie matériau traditionnel et forme contemporaine

Souci du détail pour la structure, la charpente, les murs, les revêtements de sol, les aménagements intérieurs

Une insertion harmonieuse du bâtiment dans une zone de montagne préservée

Le bâtiment s'inscrit en finesse dans la pente

L'architecture novatrice forme un signal en contrebas de la RD 900

L'entrée principale, le parking et les cheminements sont paysagés

Une programmation innovante pour la promotion de la filière bois

La maison du bois accueille des expositions, un point d'information permanent et complet sur la filière bois

Organisation interne autour d'une nef centrale, point de rencontre autour d'une cheminée

Ce projet a reçu le premier prix au Salon Européen du Bois à Grenoble pour le meilleur projet d'architecture contemporaine

MAISON DE RETRAITE DE PLAIN PIEDS TRES OUVERTE SUR L'EXTERIEUR ET ENERGIES RENOUVELABLES

Maison de retraite « Les tilleuls » à Oraison



Un bâtiment de plain pied pour le confort des résidents et du personnel

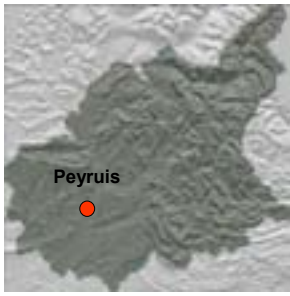
Des terrasses et espaces verts directement accessibles depuis les chambres

Une qualité d'organisation et de traitement des espaces communs

Un souci de qualité dans l'aménagement des espaces extérieurs
Une organisation « en étoile » autour de l'accueil et de services communs

Une démarche de projet HQE et une utilisation des énergies renouvelables

Une chaudière bois et des panneaux solaires produisent 60 % de l'eau chaude de l'établissement
L'accessibilité est facilitée pour les modes doux : parc à vélo pour le personnel et les visiteurs, proximité d'arrêts TC



MAITRISE FONCIERE PUBLIQUE ET « CHARTRE DE QUALITE » POUR UNE ZONE D'ACTIVITES

Parc St Pierre de Peyruis



Une conception selon les principes de la « Charte de qualité du Val de Durance Bléone »

Cette charte a été mise en place parallèlement au projet d'autoroute A51 dans l'idée de valoriser les territoires traversés en offrant depuis cet axe une vitrine de la qualité et du dynamisme des zones d'activités des Alpes de Haute Provence

Un soin architectural et paysager pour les espaces et bâtiments publics comme privés

Un traitement homogène de la signalétique, du mobilier urbain, des clôtures et entrées de lots

Un marquage de l'entrée de la zone d'activités

UN BATIMENT INDUSTRIEL RESPECTANT LE SITE PREEXISTANT ET BIEN INTEGRE A L'ENVIRONNEMENT

Oliviers & Co à Mane



Un respect du site préexistant et une remarquable insertion du bâtiment dans l'environnement

Une implantation du bâti tout en longueur respectant la structure initiale du site qui était l'ancienne plateforme de la gare. L'allée de platanes majestueuse préexistante a été préservée et forme un voile végétal réduisant l'impact visuel du bâtiment.

Une architecture sobre alliant formes contemporaines et matériaux traditionnels

Les façades sont revêtues de bois et de pierre pour donner à la fois une image de qualité et de modernité.

Un parti architectural et des fonctionnalités très lisibles

L'architecture permet de différencier et de rendre lisibles en façade les différentes fonctionnalités du bâtiment :

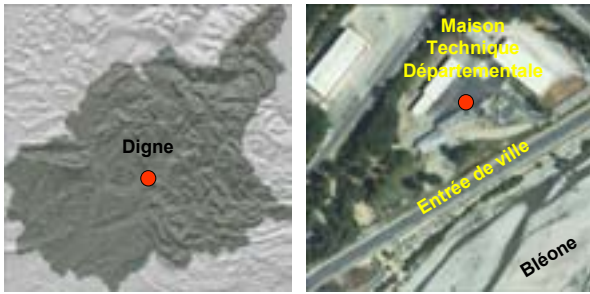
- entrée principale, accueil visiteurs et espaces de direction dans un volume de pierre
- usine et entrepôt dans un volume de bois ...

Une qualité de traitement des espaces extérieurs

Soin apporté aux plantations des espaces extérieurs, marquage paysager de l'entrée principale.

INTEGRATION D'UN BATIMENT TECHNIQUE EN ENTREE DE VILLE EN HARMONIE AVEC LA BLEONE

Maison technique départementale
(ex-subdivision DDE) à Digne-les-Bains



Un bâtiment technique quelconque visuellement protégées par un mur écran depuis l'entrée de ville

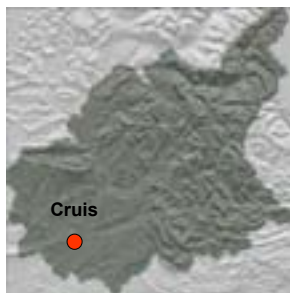
Un signe à l'entrée de Digne : le premier bâtiment de la ville est contemporain

Une architecture et une insertion paysagère menées conjointement

Une harmonie avec le paysage de la Bléone
galets, abords plantés et passerelle de bois en clin d'œil à la rivière

RESTAURATION ET VALORISATION D'UN VILLAGE DU RESEAU « VILLAGES ET CITÉS DE CARACTERE »

Cruis



Restauration et valorisation du village dans le cadre de la charte « villes et cités de caractère » :

- Création d'espace public

Mise en scène du chevet de l'église par curage d'un ancien îlot dégradé
Traitement de l'espace en restanques pour des cheminements piétons diversifiés

Affectation des différentes restanques à des fonctions de placette, jeux d'enfants, jeux de boules, toilettes publiques
Traitement des revêtements de sol, plantations arbustives, éclairage, mobilier, statuaire, murs et escaliers de pierres

- Création d'un stationnement ombragé à l'entrée du village pour libérer le centre de la voiture

église, mairie, restaurant...le centre est libéré du stationnement automobile pour le confort des habitants et des visiteurs

- Ravalement de façades

Des aides de 20 à 25 % sur le montant des travaux, à l'attention des propriétaires privés
Conseil de l'architecte des bâtiments de France

Création de frise et de trompe l'œil sur l'îlot abritant la Mairie et la Poste

- Mise en sécurité de la traversée du village

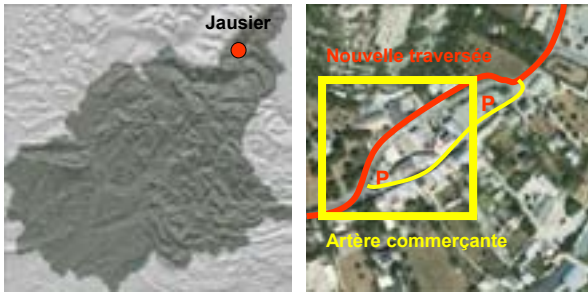
Création et protection d'un cheminement piéton par barrière fleurie

- Instauration d'une dynamique de projets

Le prochain projet porté par la commune concerne la restauration de l'ancien cloître
Intension de recevoir des concerts durant la période estivale

VALORISATION D'UN VILLAGE TRAVERSE PAR UNE SUCCESSION D'OPERATIONS

Jausiers



Une succession d'opérations cohérentes et maîtrisées pour transformer le centre ancien

Greffe urbaine, aménagement et sécurisation d'espaces autour de la nouvelle traversée du village :

- Déviation de la rue principale pour détourner le trafic de transit de l'artère commerciale formant le cœur ancien du village
 - Extension de l'école, construction d'une salle polyvalente et d'un immeuble de 12 logements
 - Aménagement d'une esplanade devant l'église : revêtements et marquages au sol, mobilier urbain
- Sécurisation de la traversée du village : traitement urbain des abords, revêtements et marquages des traversées piétonnes
 - Restauration de l'église et aménagement d'un chemin de croix contemporain
- Sécurisation, embellissement, signalisation et jalonnement dès l'entrée de ville : séparation piéton / automobile par bande végétale, plantations d'alignement, signalisation du parking et de l'artère commerciale

- Opération façades et aménagement de l'artère commerciale en 'zone 30' :

- Enfouissement des réseaux
- Réfection des façades
- Nouveau calepinage et revêtements de sol différenciés
- Aménagement d'un parking faisant le lien entre la nouvelle traversée du village et l'ancienne voie, actuelle rue principale
 - Signalisation en entrée de ville de la rue principale, artère commerciale de la ville

VALORISATION D'UN COURS EN CENTRE BOURG

Aménagement des allées Louis Gardiol à Riez



La valorisation des allées Louis Gardiol a nécessité divers aménagements :
réalisés en 3 phases sur 5ans

- Un grand parking aménagé en périphérie pour libérer le centre- ville du stationnement automobile

Ce grand parking est signalé et préconisé dès l'entrée dans la ville

- Un accès piéton rapide vers le centre s'effectue par des espaces de promenade et de détente

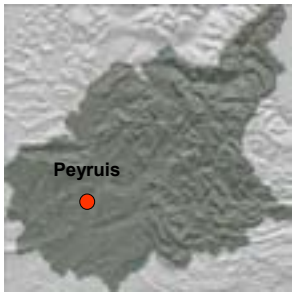
Ces espaces situés entre le parking et le centre offrent un cadre de cheminements agréable pour les visiteurs et les habitants

- Une valorisation du cœur de ville par l'aménagement urbain de son cours

Réfection des revêtements de sol, du mobilier urbain, de la signalétique et de l'éclairage public des allées Louis Gardiol

DES AMENAGEMENTS URBAINS INSPIRES DU PATRIMOINE LOCAL ET ADAPTE AUX BESOINS CONTEMPORAINS DU CENTRE ANCIEN

Peyruis



Un ensemble d'aménagements valorisent le village :

- Des parkings aménagés en restanques aux franges du centre ancien

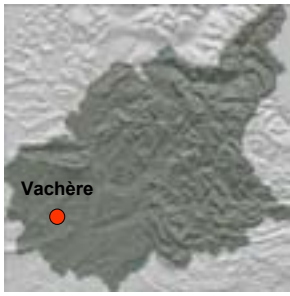
L'utilisation de restanques pour les parkings est inspiré du patrimoine local, elle permet une bonne intégration paysagère (limitation de l'impact visuel du stationnement et des terrassements)
La localisation périphérique du stationnement libère les ruelles et placettes pour les aménager et les restituer aux piétons

- Parvis de l'église, mobilier urbain contemporain en pierre, marquage de sol, toilettes publiques...

Ces aménagements urbains inspirés du patrimoine local et adaptés aux besoins contemporains créent une image attractive du village entre modernité et tradition

RESTAURATION TRADITIONNELLE POUR UN ESPACE PUBLIC PATRIMONIAL

Vachères

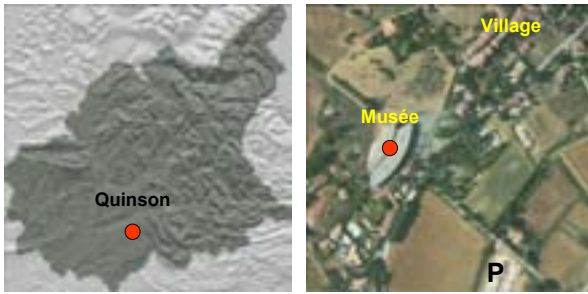


La réfection des calades et pas d'âne suivant les techniques traditionnelles
enfouissement des réseaux, calepinage structuré, caniveau central ou latéral, pierre sur lit de mortier à la chaux naturelle
et la restauration du patrimoine bâti
porte des remparts et lavoir

... a eu un effet d'entraînement pour la valorisation du vieux village

INSERTION URBAINE REMARQUABLE D'UN MUSEE CONTEMPORAIN DANS UN VILLAGE ANCIEN

Musée de la préhistoire de Quinson



Un bâtiment contemporain monolithique en référence aux constructions de la préhistoire

Par son aspect 'monolithique' et l'utilisation de la pierre sèche, le bâtiment fait symboliquement référence aux constructions de la préhistoire

Un bâtiment en contraste s'intégrant remarquablement au village et à l'environnement

Un grand mur de pierre fait le lien entre le musée et l'ancien village (hauteurs et couleurs similaires)

La forme pure du bâtiment contraste avec la montagne située en arrière plan pour une mise en valeur mutuelle

Bien qu'en contraste, l'intégration de ce bâtiment contemporain au village ancien et à l'environnement est remarquable

Un traitement conjoint de l'architecture et de l'espace public pour une mise en scène mutuelle du musée et du village

Le traitement urbain du parvis (marquage au sol, mobilier) participe à la mise en scène mutuelle du musée et du village

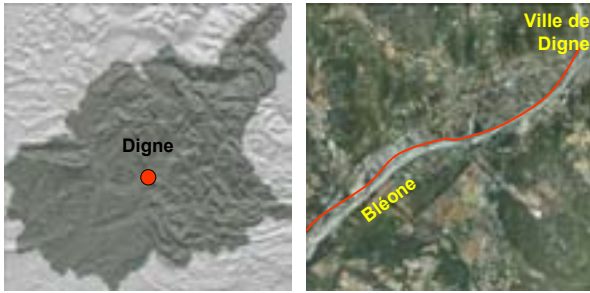
Les chemins piétons et trottoirs sont aménagés et sécurisés depuis le village et depuis le parking

Des accès visiteurs au village et au musée soigneusement pensés et aménagés

Un système de jalonnement rabat l'ensemble des visiteurs vers un parking périphérique à partir duquel les cheminements sont aménagés et sécurisés jusqu'au cœur du village, en passant par le parvis du musée

L'ENTREE DE VILLE DE DIGNE VALORISEE PAR UNE VOIE PAYSAGEE EN BORD DE BLEONE

RN 85 – Digne



L'entrée de ville de Digne est valorisée par une voie de desserte plantée longeant la Bléone :
aménagement rendu possible par la mise en place de réservations inscrites au POS depuis 1976 sur un linéaire de 5,5 km

- Une mise en scène la vieille ville et des vues dégagées sur la rivière et les montagnes environnantes

- Un accompagnement végétal systématique des accotements et des protections acoustiques

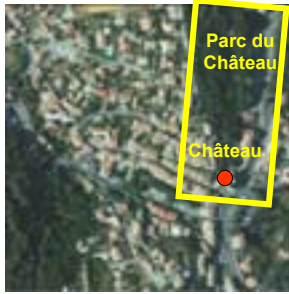
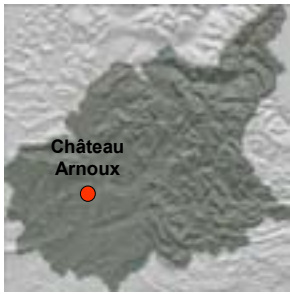
Des essences horticoles et locales en référence aux vergers des bords de Bléone (prunier perdigogne)
et aux champs de lavande des Alpes de Haute Provence.

- Une promenade urbaine pour les piétons, les cycliste et les automobilistes

Un espace à la fois conçu pour les piétons, les cyclistes et les automobilistes,
avec séparation des trafics et accompagnement qualitatif des cheminements

RESTAURATION D'UN JARDIN ENTRE TRADITION ET MODERNITE

Parc du château de Château Arnoux



Réfection de l'allée cavalière, des douves et de la cour du château mêlant conception contemporaine et matériaux anciens ou traditionnels stabilisé, pavage de pierre contemporain / enduits à la chaux, bancs anciens, remise en eau d'une ancienne fontaine ...

Création d'un "parterre" : palette de végétaux introduits en France à partir de la renaissance

